

ចុះបើទារកខ្ញុំមិនមានបញ្ហាបាក់បង់លទ្ធភាពស្តាប់(អន់ត្រចៀក)?

បើការធ្វើតេស្តបង្ហាញថាទារកអ្នកពុំមានបញ្ហាបាក់បង់លទ្ធភាពស្តាប់ វានៅតែសំខាន់ក្នុងការឃ្លាំមើលលទ្ធភាពស្តាប់របស់ទារក។

ទារកខ្លះអាចមានកត្តាហានិភ័យកើតបញ្ហាបាក់បង់លទ្ធភាពស្តាប់នៅពេលពួកគេធំឡើង។ អ្នកផ្នែកសោតវិទ្យានឹងឲ្យអ្នកដឹងប្រសិនបើទារកអ្នកស្ថិតក្នុងស្ថានភាពហ្នឹង ហើយគេនឹងដាក់ចែងឲ្យមានការធ្វើតេស្តត្រចៀកនៅពេលកុមារអាយុបានមួយឆ្នាំ។

ទោះបីមានទារកដែលមានកត្តាហានិភ័យតែមួយចំនួនតូចប៉ុណ្ណោះក៏មានបញ្ហាបាក់បង់លទ្ធភាពស្តាប់ ក៏វានៅតែសំខាន់ដែលទារកអ្នកត្រូវធ្វើតេស្តត្រចៀកបន្ថែមដូចដែលគេស្នើ។

ការរកឃើញបញ្ហាបាក់បង់លទ្ធភាពស្តាប់ពេលនៅក្មេងផ្តល់ឱកាសល្អបំផុតក្នុងការជួយការលូតលាស់ផ្នែកនិយាយនិងភាសារបស់ទារកអ្នក ហើយនិងការរៀនសូត្រទៅអនាគត។

សេវាកម្មគាំទ្រគ្រួសារដែលមានការបាក់បង់លទ្ធភាពស្តាប់ប្រចាំរដ្ឋឃ្លីនស៍លែន (QHLFSS)

សេវាកម្មគាំទ្រគ្រួសារដែលមានការបាក់បង់លទ្ធភាពស្តាប់ប្រចាំរដ្ឋឃ្លីនស៍លែន(QHLFSS) ផ្តល់ជំនួយដល់គ្រួសាររបស់ទារកដែលធ្វើរោគវិនិច្ឆ័យឃើញថាមានការបាក់បង់លទ្ធភាពស្តាប់ជាអចិន្ត្រៃយ៍។ បើទារកអ្នកត្រូវបានរកឃើញថាមានការបាក់បង់លទ្ធភាពស្តាប់ជាអចិន្ត្រៃយ៍ អ្នកសម្របការគាំទ្រដល់គ្រួសារនឹងទាក់ទងមកអ្នក ហើយនឹងធ្វើការជាមួយអ្នកក្នុងរយៈពេលយូរអង្វែង។

សេវាកម្មនេះផ្តល់ជូនដោយឥតគិតថ្លៃដល់គ្រប់គ្រួសារ។ បើអ្នកពុំមានព្រឹត្តិ QHLFSS ទេ អ្នកអាចទាក់ទងទៅគេនោះតាមទូរស័ព្ទលេខ 1800 352 075។

ចូរចាំថាការធ្វើតេស្តត្រចៀកកុមារអាចធ្វើនៅអាយុប៉ុណ្ណាក៏បាន។ ប្រសិនបើអ្នកមានការបារម្ភអំពីលទ្ធភាពស្តាប់របស់ទារកអ្នក ចូរទាក់ទងគ្រូពេទ្យអ្នកដើម្បីឲ្យគ្រូពេទ្យបញ្ជូនឈ្មោះទៅជួបអ្នកផ្នែកសោតវិទ្យាដើម្បីធ្វើតេស្តត្រចៀក។

ការណាត់ជួបអ្នកផ្នែកសោតវិទ្យា

ថ្ងៃ និងម៉ោង:

សេវាកម្មសោតវិទ្យា:

.....

អាស័យដ្ឋាន:

លេខទូរស័ព្ទ:

ប្រសិនបើអ្នកពុំបានទទួលការណាត់ជួបជាមួយអ្នកផ្នែកសោតវិទ្យាក្នុងរយៈពេលមួយសប្តាហ៍បន្ទាប់ពីបានធ្វើតេស្តសាមញ្ញ(screen) លើកទី២ទេ សូមទាក់ទងទៅសេវាកម្មសោតវិទ្យាដែលអ្នកនឹងត្រូវទៅជួប ឬមួយក៏ QHLFSS តាមទូរស័ព្ទលេខ 1800 352 075។

ចុះបើយើងខ្ញុំទៅតាមការណាត់មិនបាន?

ប្រសិនបើអ្នកទៅតាមការណាត់មិនបាន សុំឲ្យដំណឹងទៅអ្នកផ្នែកសោតវិទ្យាយ៉ាងឆាប់បំផុតដែលអាចធ្វើបានមុនថ្ងៃត្រូវជួបដើម្បីលុបចេញហើយធ្វើការណាត់មួយទៀត។

ការធ្វើតេស្តលើទារក គឺល្អបំផុតនៅពេលទារកនៅក្មេង(ដោយសារទារកគេងបានល្អជាង)។ គួរជៀសវាងការពន្យាការណាត់ជួបបើអាចជៀសបាន។

តើការណាត់ជួបអស់ថ្លៃប៉ុន្មាន?

អ្នកធ្វើតេស្តសាមញ្ញនឹងផ្តល់ព័ត៌មានលំអិតរបស់អ្នកផ្ទៃក្នុងនៃកសោតវិទ្យាដែលមាននៅក្នុងតំបន់អ្នក។

សេវាកម្មសោតវិទ្យាសាធារណៈធ្វើតេស្តដោយឥតគិតថ្លៃសម្រាប់ទារកមានសិទ្ធិមេឌីវែរ។ នេះគឺសម្រាប់ទារកទាំងអស់ ទោះបីគេកើតនៅក្នុងពេទ្យរដ្ឋឬឯកជនក៏ដោយ។

ប្រសិនបើអ្នកជ្រើសរើសយកអ្នកផ្នែកសោតវិទ្យាឯកជន អ្នកត្រូវដឹងថាតេស្តមានការគិតថ្លៃ ហើយអ្នកត្រូវទាក់ទងដើម្បីពិភាក្សាអំពីតម្លៃ។

Your Baby's Audiology Hearing Test
ការដែលសោតវិទ្យាធ្វើតេស្តត្រចៀករបស់ទារកអ្នក



ទារកអ្នកត្រូវបានបញ្ជូនឈ្មោះឲ្យទៅជួបអ្នកផ្នែកនៃកសោតវិទ្យា ដើម្បីធ្វើតេស្តថែមទៀត។

កូនសៀវភៅនេះពន្យល់ហេតុអ្វីបានជាទារកអ្នកត្រូវបានបញ្ជូនឈ្មោះទៅហើយនិងមានការពាក់ព័ន្ធអ្វីខ្លះ។



ហេតុអ្វីបានជាទារកខ្ញុំត្រូវបានបញ្ជូនឈ្មោះទៅជួបអ្នកផ្នែកសោតវិទ្យា?

ទារកអ្នកទទួលបានលទ្ធផល 'បញ្ជូនឈ្មោះ' អំពីការធ្វើតេស្តសាមញ្ញ២ដង។ នេះមានន័យថាការធ្វើតេស្តសាមញ្ញពុំអាចបដិសេធទាំងស្រុងថាការបាត់បង់លទ្ធភាពស្តាប់ទេ ហើយទារកអ្នកត្រូវការធ្វើតេស្តថែមទៀតដើម្បីសំណាកអ្នកផ្នែកសោតវិទ្យា។ ការដែលទារកអ្នកទទួលបានលទ្ធផល 'បញ្ជូនឈ្មោះ' អំពីការធ្វើតេស្តសាមញ្ញនោះអាចមានមូលហេតុមួយចំនួន។ ទារកអ្នកអាចមាន :

- ការបាត់បង់លទ្ធភាពស្តាប់ជាអចិន្ត្រៃយ៍
- ការបាត់បង់លទ្ធភាពស្តាប់ជាបណ្តោះអាសន្នដោយសារមានទឹកកកក្នុងបណ្តោះអាសន្នក្នុងត្រចៀកបន្ទាប់ពីកើត ដែលធ្វើឱ្យប៉ះពាល់ដល់ការស្តាប់នៅពេលធ្វើតេស្តសាមញ្ញ។
- នៅមិនស្ងៀមក្នុងពេលធ្វើតេស្តសាមញ្ញទាំង២ដង។
- មានសម្លេងខានក្នុងបរិស្ថានក្នុងពេលធ្វើតេស្តសាមញ្ញ

តើអ្វីទៅជាអ្នកផ្នែកសោតវិទ្យា?

អ្នកផ្នែកសោតវិទ្យាជាអ្នកឯកទេសដែលមានបំណិននិងឧបករណ៍ក្នុងការធ្វើតេស្តត្រចៀកយ៉ាងលម្អិត (ការធ្វើតេស្តត្រចៀករកមើលជម្ងឺ)

តើអ្វីទៅជាការធ្វើតេស្តត្រចៀករកមើលជម្ងឺ?

ការធ្វើតេស្តត្រចៀករកមើលជម្ងឺគឺរកមើលថាទារកមានលទ្ធភាពស្តាប់ធម្មតាឬមានបាត់បង់លទ្ធភាពស្តាប់។ បើទារកមានបាត់បង់លទ្ធភាពស្តាប់ ការធ្វើតេស្តរកមើលជម្ងឺនឹងបង្ហាញ៖

- ថាទារកបណ្តោះអាសន្នឬអចិន្ត្រៃយ៍
- កំរិតនៃការបាត់បង់លទ្ធភាពស្តាប់(តើគឺចក្ខុចរហូតដល់ទាំងស្រុង)
- បើការបាត់បង់លទ្ធភាពស្តាប់មាននៅត្រចៀកមួយឬទាំង២

គេច្រើនតែត្រូវការការណែនាំជួបលើសពីមួយដងដើម្បីបិទទូលបានព័ត៌មានគ្រប់អំពីលទ្ធភាពស្តាប់របស់ទារកអ្នក។

តើធ្វើអ្វីខ្លះក្នុងពេលធ្វើតេស្តទាំងនោះ?

អ្នកផ្នែកសោតវិទ្យានឹងធ្វើតេស្តមួយចំនួនខុសៗគ្នា។ តេស្តនីមួយៗពិនិត្យផ្នែកនីមួយៗនៃប្រព័ន្ធត្រចៀករបស់ទារកអ្នក។ អ្នកផ្នែកសោតវិទ្យានឹងពន្យល់អំពីតេស្តនីមួយៗក្នុងពេលណែនាំជួបនោះ។

តើទារកខ្ញុំនឹងត្រូវការធ្វើតេស្តនៅពេលណា?

ទារកដែលបានទទួលលទ្ធផល 'បញ្ជូនឈ្មោះ' សម្រាប់ត្រចៀកទាំង២ គួរធ្វើតេស្តក្នុងរយៈពេលយ៉ាងយូរ ២សប្តាហ៍បន្ទាប់ពីការធ្វើតេស្តសាមញ្ញលើកទី២។ ទារកដែលបានទទួលលទ្ធផល 'បញ្ជូនឈ្មោះ' សម្រាប់ត្រចៀក១ គួរធ្វើតេស្តក្នុងរយៈពេលយ៉ាងយូរ៦សប្តាហ៍បន្ទាប់ពីការធ្វើតេស្តសាមញ្ញលើកទី២។

តើការធ្វើតេស្តស៊ីពេលប៉ុន្មាន?

វាខុសគ្នាពីទារកមួយទៅទារកមួយ ប៉ុន្តែការណែនាំជួបនីមួយៗអាចស៊ីពេលរហូតដល់៣ម៉ោង។ ទារកភាគច្រើនមិនត្រូវការពេលប៉ុណ្ណឹងទេ ប៉ុន្តែជាការប្រសើរគួរអនុញ្ញាតិពេលកន្លះថ្ងៃក្រែងលោះ។

តើខ្ញុំត្រូវរៀបចំទារកខ្ញុំយ៉ាងណាខ្លះសម្រាប់ការធ្វើតេស្តទាំងនោះ?

អ្នកផ្នែកសោតវិទ្យារបស់អ្នកនឹងទូរស័ព្ទឬបញ្ជូនព័ត៌មានអំពីការរៀបចំទារកអ្នកយ៉ាងណាខ្លះសម្រាប់ការធ្វើតេស្ត។ ការរៀបចំទារកអ្នកនឹងជួយដល់ការធ្វើតេស្ត។ ទារកអ្នកត្រូវទៅដល់កន្លែងធ្វើតេស្តនោះក្នុងភាពនៅរលឹកប៉ុន្មានតែអស់កម្លាំងនិងរួចរាល់សម្រាប់គេង។ វាដូច្នោះដោយសារតែស្តុកភាគច្រើនគេធ្វើនៅពេលទារកគេងលក់ ព្រោះចលនាធ្វើឱ្យខានដល់ការវាស់។



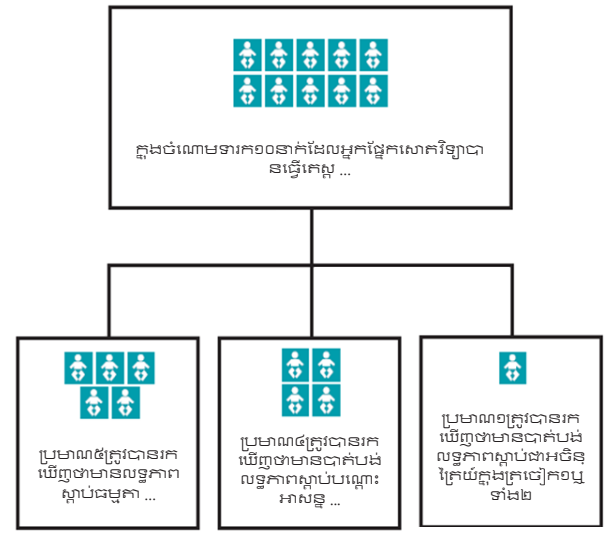
ការធ្វើតេស្តពុំមានធ្វើឱ្យទារកឈឺឬគ្រោះថ្នាក់អ្វីឡើយ។

វាជាការសំខាន់ក្នុងការទូរស័ព្ទទៅអ្នកផ្នែកសោតវិទ្យាមុនចុង ដៃណែនាំជួបលើសនិងអ្នកពុំបានទទួលព័ត៌មានអំពីការរៀបចំ ឬក៏បើអ្នកមិនច្បាស់ថាត្រូវធ្វើម៉េច។

តើខ្ញុំនឹងដឹងលទ្ធផលនៅពេលណា?

អ្នកផ្នែកសោតវិទ្យានឹងពិភាក្សាអំពីលទ្ធផលនៃការធ្វើតេស្តជាមួយអ្នកក្នុងពេលណែនាំជួបនោះ។

តើការធ្វើតេស្តត្រចៀករកមើលជម្ងឺរបស់ទារកខ្ញុំ អាចមានលទ្ធផលយ៉ាងណាខ្លះ?



ចុះបើទារកខ្ញុំមានការបាត់បង់លទ្ធភាពស្តាប់?

ប្រសិនបើទារកអ្នកមានការបាត់បង់លទ្ធភាពស្តាប់បណ្តោះអាសន្ន អ្នកផ្នែកសោតវិទ្យារបស់អ្នកនឹងចង់មើលទារកនោះម្តងទៀតដើម្បីតាមដានលទ្ធភាពស្តាប់របស់ទារក។ ប្រសិនបើការបាត់បង់លទ្ធភាពស្តាប់នោះមិនបានគ្រាន់បើឡើងទេ អ្នកផ្នែកសោតវិទ្យានឹងស្នើឱ្យទារកនោះជួបវេជ្ជបណ្ឌិតជំនាញខាងត្រចៀក ច្រមុះ និងបំពង់ក។

ប្រសិនបើទារកអ្នកមានការបាត់បង់លទ្ធភាពស្តាប់ជាអចិន្ត្រៃយ៍ អ្នកផ្នែកសោតវិទ្យារបស់អ្នកនឹងបញ្ជូនឈ្មោះទារកអ្នកទៅជួបអ្នកខាងក្រោមនេះខ្លះឬទាំងអស់៖

- គ្លីនិកខាងត្រចៀករបស់កុមារ
- វេជ្ជបណ្ឌិតជំនាញខាងត្រចៀក ច្រមុះ និងបំពង់ក
- វេជ្ជបណ្ឌិតកុមារ
- Australian Hearing សម្រាប់ការបំពាក់ឧបករណ៍ជំនួយក្នុងការស្តាប់
- QHLFSS (សេវាកម្មគាំទ្រគ្រួសារដែលមានការបាត់បង់ លទ្ធភាពស្តាប់ប្រចាំរដ្ឋឃ្លីនិកសំលេង)
- សេវាកម្មអ្នកឯកទេសដទៃទៀតតាមត្រូវការ